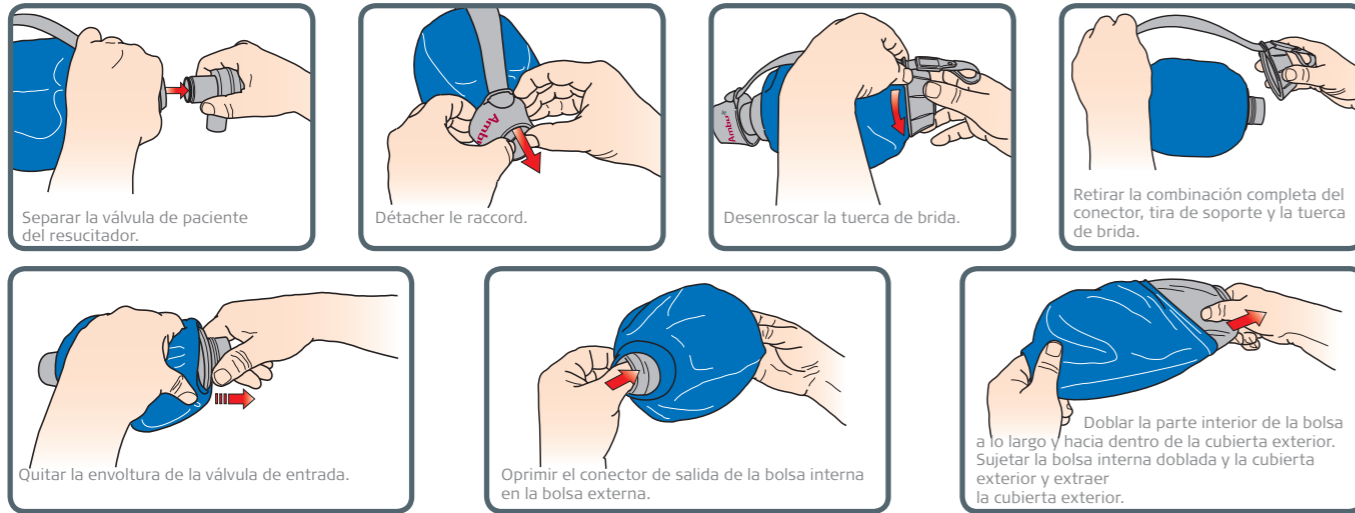


## DESMONTAJE



## MONTAJE



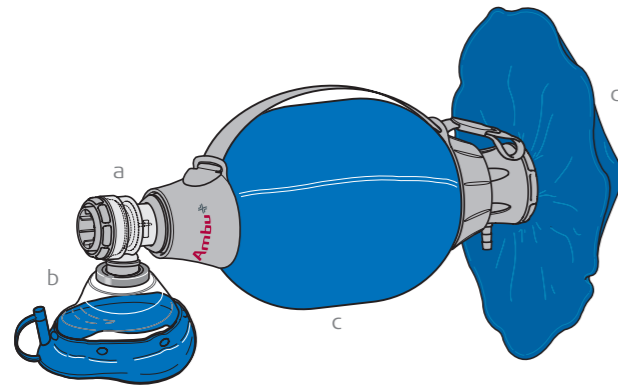
## PRUEBA DE FUNCIONAMIENTO CORRECTO Y ALMACENAJE



# Recomendaciones de Limpieza y Mantenimiento:

Resucitador Ambu Original Mark IV

# Resucitador Ambu Original Mark IV: Despiece



## Piezas

Bolsa interior  
Bolsa exterior  
Alojamiento de la válvula del paciente  
Junta tórica  
(parte interior del conector del paciente)  
Conector del paciente  
Disco de válvula  
Conector espiratorio  
Bolsa del depósito de oxígeno (opcional)  
Alojamiento del depósito incl. tapón y tapón roscado (accesorio opcional)  
Correa de soporte  
Tubo de entrada de oxígeno (opcional)  
Adaptador del tubo (opcional)  
Tubo de extensión (opcional)  
Guardasalpicaduras (opcional)  
Placa de identificación  
Ventana con cierre de presión  
Conector  
Alojamiento de la válvula de admisión  
Tapón roscado (dos partes)

## Materiales

Goma de silicona  
Goma de silicona  
PSU  
Goma de silicona  
PSU  
Goma de silicona  
PP reforzado  
PES/TPU  
POM/ PP reforzado  
Goma de silicona  
Caucho EPDM  
POM  
Caucho EPDM  
PSU  
Aluminio  
PSU  
POM  
POM  
POM

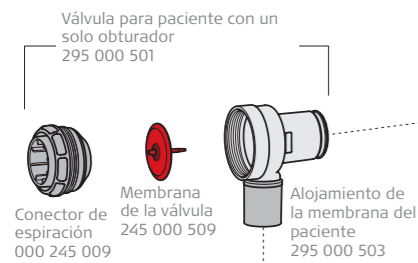
## LIMPIEZA – DESINFECCIÓN – ESTERILIZACIÓN

Limpiar, Desinfectar y Esterilizar el resucitador completo después de haber sido usado en pacientes/ambientes con enfermedades infecciosas

Piezas expuestas a los gases espiratorios. Después de cada paciente.

Piezas no expuestas a los gases espiratorios del paciente. Regularmente según sea necesario para eliminar el polvo, etc.

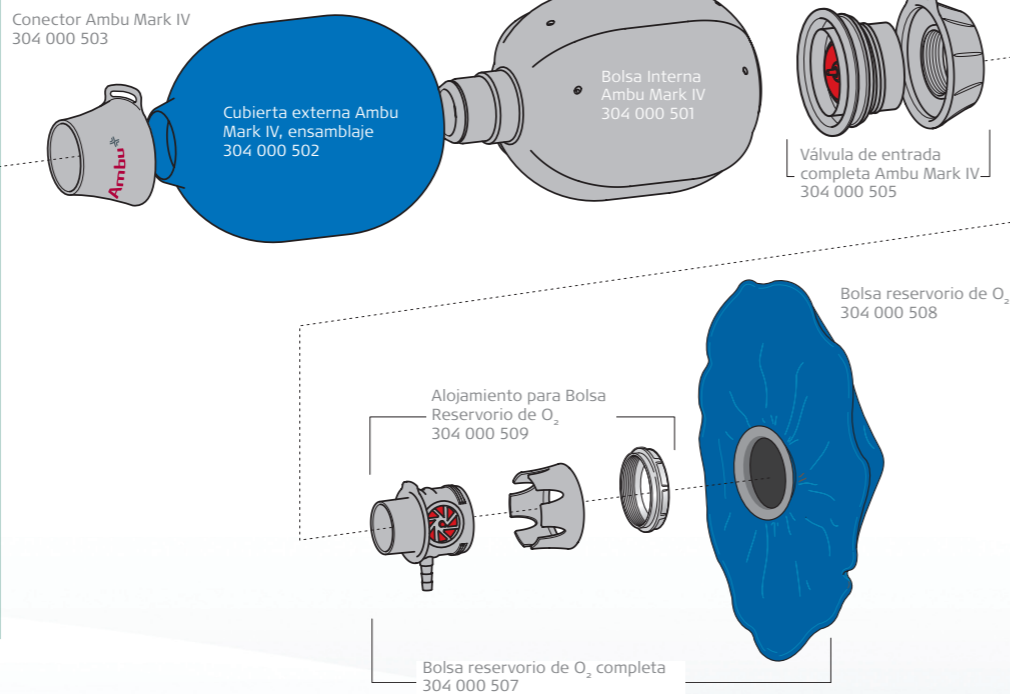
No desmontar las piezas más de lo que muestra la figura



Mascarilla facial  
Tamaño o con agujero  
000 314 000  
Tamaño 0  
000 315 000  
Tamaño 2  
000 316 000  
Tamaño 3/4  
000 312 000  
Tamaño 5  
000 317 000  
Tamaño 6  
000 319 000

Desabotonar o retirar el manguito de la mascarilla del capuchón.

Antes de limpiar, desinfectar o autoclave quitar el tapón del tubo de inflado.



La figura muestra el resucitador desmontado para su limpieza, desinfección y esterilización.

## Métodos Aplicables

● aplicable	Métodos						
	Limpieza		Desinfección - Esterilización				
	Lavado		Desinfección			Autoclave	
(a), (b), (c), y (d) se refieren a la figura superior	Limpieza Manual	Lavado Automático	Desinfección por calor	Por ebullición	Química	121°	134°
Partes del Resucitador							
Válvula de paciente incluida la cubierta (a)	●	●	●	●	●	● *1	● *1
Mascarilla facial de silicona tamaños 0, 2, 4, 5 y 6 con manguito autoinflable y tapón (b)	●	●	●	●	●	● *1	● *1
Doble Bolsa Ambu incluida el guardasalpicaduras (c)	●	●	●	●	●	●	●
Bolsa Reservorio de oxígeno (d)	●	●	●	●	●	● *2	● *2

Notas:

\*1- Ambu recomienda como piezas imprescindibles para Autoclave.

\*2- Debido al material de fabricación, con el Autoclave puede sufrir alteraciones físicas que no afectan al uso.

### Detergentes y desinfectantes químicos

Existen muchas marcas de detergentes y desinfectantes químicos. Utilizar solamente aquellas marcas que sean compatibles con los materiales del resucitador para así evitar la reducción del tiempo útil de los materiales. Véase la lista de materiales. Seguir las instrucciones del fabricante del detergente o desinfectante químico en cuanto a la disolución y al tiempo de exposición. Deben evitarse sustancias que contengan fenol. La información sobre los detergentes y desinfectantes químicos seleccionados que ha sido verificada en cuanto a su compatibilidad con los materiales del resucitador la tiene a su disposición el representante local de Ambu.

El proceso de limpieza, desinfección y esterilización. En general, se recomienda los siguientes pasos. Seleccionar los métodos adecuados para las piezas del resucitador en cuestión según la tabla anterior:

1. Desmontaje del resucitador y sus accesorios
2. Limpieza de las piezas
3. Desinfección y/o esterilización
4. Secado y enfriado
5. Inspección de las piezas
6. Montaje y comprobación

### Limpieza de las piezas

Lavado manual o lavadora automática  
Lavar las piezas en agua templada utilizando un detergente adecuado para los materiales del resucitador. Aclarar todas las piezas completamente con agua limpia para eliminar todo el residuo del detergente.

Si se realiza el lavado y/o desinfección de las superficies exteriores del resucitador, asegurarse de que el detergente y/o desinfectante es compatible con los materiales del resucitador y comprobar eliminar el detergente/desinfectante aclarando con agua. Si se deja secar los residuos en el resucitador, la vida útil de los materiales se reducirá.

Se puede utilizar una lavadora automática con un programa diseñado para lavar equipos de anestesia por respiración.

### Desinfección y/o esterilización

Seleccionar la desinfección por calor o química según las normas locales para la desinfección y la tabla de métodos aplicables.

### Lavadora – Programa de desinfección por calor

Las lavadoras automáticas diseñadas para equipos médicos incluirán normalmente ciclos de programa para desinfección por calor.

### Por ebullición

Utilizar agua limpia, calor y hervir las piezas durante, por ejemplo, 10 minutos para desinfectar.

### Desinfección química

Seguir las instrucciones del fabricante del desinfectante químico para la disolución y el tiempo de exposición. Después de exponer las piezas del desinfectante químico, aclararlo completamente con agua limpia para eliminar todo tipo de residuos.

### Por autoclave

Utilizar un equipo de autoclave estándar ajustado para 121/134OC como máximo. Antes del autoclave, quitar el tapón del tubo de inflado y desabotonar o retirar el manguito de la mascarilla del capuchón.

### Secado y Enfriado

Dejar secar y/o enfriar las piezas completamente antes de volver a montar el resucitador.

### Inspección de las piezas

Después de haber limpiado, desinfectado y/o esterilizado inspeccionar con atención si todas las piezas están dañadas o excesivamente desgastadas, y reemplazar en caso necesario. Si la bolsa de oxígeno está un poco arrugada, esto no afecta a su funcionamiento ni vida del producto.

### Montaje y comprobación

Volver a montar el resucitador y sus accesorios, y realizar la prueba para verificar el correcto funcionamiento.